

VENTAS

- ↓ **3Q2016 / 3Q2015:** Las ventas del trimestre disminuyeron en un 5,2% con respecto al mismo trimestre del año anterior llegando a US\$180,1 millones. La disminución se explica principalmente en la división Logística producto de la adaptación del negocio a la nueva estrategia del negocio, así como también debido al cierre de algunas operaciones el año 2015. La División Remolcadores no presentó mayor variación en los ingresos, ya que el incremento de estos en Chile y Uruguay fue compensado con menores ingresos en SAAM SMIT Towage Norte y en Perú. Este último fue afectado por la baja en la participación de Tramarsa en noviembre de 2015 desde un 49% a un 35%. Sin embargo es importante señalar ésta reducción de ingresos fue compensada en parte por el aumento de ventas en la División Terminales Portuarios debido a la incorporación de Terminal Internacional del Sur (TISUR) en noviembre de 2015 y a aumento de ventas en Antofagasta Terminal Internacional (ATI) afectado por el paro portuario de 26 días en 2015.
- ↓ **Acumulado Septiembre-2016 / Septiembre-2015:** Con respecto a los primeros 9 meses del año 2016 las ventas experimentaron una caída de 6,6% respecto al mismo periodo del año 2015 alcanzando US\$530,6 millones. La disminución se debe principalmente a menores ingresos provenientes de la División Logística y División Remolcadores los cuales fueron compensadas en parte con el incremento de ventas en la División Terminales Portuarios.

Datos Financieros MUS\$	3T2016	3T2015	Δ%	Δ
Ingresos (1)	180.028	189.976	-5,2%	-9.948
Resultado Operacional (1)	27.881	32.273	-13,6%	-4.393
EBITDA (1)	51.129	53.494	-4,4%	-2.365

Datos Financieros MUS\$	Acum. 2016	Acum. 2015	Δ%	Δ
Ingresos (1)	530.458	568.289	-6,7%	-37.831
Resultado Operacional (1)	87.231	92.190	-5,4%	-4.959
EBITDA (1)	155.152	156.734	-1,0%	-1.582

(1) Consolidado + VP

RESULTADO OPERACIONAL

↓ **3Q2016 / 3Q2015:** El resultado operacional del período fue de US\$27,9 millones un 13,5% menos en relación al mismo periodo del año anterior. Ésta reducción es explicada principalmente por la División Logística cifra que refleja el proceso de adaptación a la nueva estrategia del negocio y por el bajo desempeño de empresas coligadas extranjeras; así como también en la División Remolcadores por menores resultados obtenidos por SAAM SMIT Towage Norte y Remolcadores Perú. Adicionalmente ambas divisiones fueron afectadas por la baja en la participación de Tramarsa, realizada en noviembre de 2015, pasando de un 49% a un 35% de la propiedad. Destaca en el periodo el aumento del resultado operacional de la División Terminales Portuarios debido a la incorporación de Terminal Internacional del Sur (TISUR) a partir de noviembre de 2015, y la mejora de resultados de Antofagasta Terminal Internacional (ATI) afectado por 26 días de paro portuario en 2015.

↓ **Acumulado Septiembre-2016 / Septiembre-2015:** El resultado operacional presentó una disminución de un 5,3% en relación al mismo período del año pasado, llegando a US\$87,3 millones. Lo anterior es consecuencia principalmente debido al menor resultado operacional obtenido principalmente por la División Logística y en menor medida por la División Remolcadores.

Datos Financieros MUS\$	3T2016	3T2015	Δ%	Δ
Ingresos (1)	180.028	189.976	-5,2%	-9.948
Resultado Operacional (1)	27.881	32.273	-13,6%	-4.393
EBITDA (1)	51.129	53.494	-4,4%	-2.365

Datos Financieros MUS\$	Acum. 2016	Acum. 2015	Δ%	Δ
Ingresos (1)	530.458	568.289	-6,7%	-37.831
Resultado Operacional (1)	87.231	92.190	-5,4%	-4.959
EBITDA (1)	155.152	156.734	-1,0%	-1.582

(1) Consolidado + VP

OTROS INGRESOS GASTOS DE LA OPERACIÓN

↓ **3Q2016 / 3Q2015:** Los otros ingresos (gastos por función) disminuyeron en US\$669 mil explicados por la disminución de ingresos por derivado de monedas, el cual fue compensado en parte por ingresos generados por la venta de activos de oficinas en Santiago.

Los ingresos financieros disminuyeron en US\$1,5 millones debido a menores ingresos por inversiones en comisión con terceros.

↓ **Acumulado Septiembre-2016 / Septiembre-2015:** Los otros ingresos (gastos por función) disminuyeron en US\$810 mil.

DIFERENCIAS DE CAMBIO

↑ **3Q2016 / 3Q2015:** La diferencia de cambio aumentó en US\$2,2 millones, debido principalmente reconocimiento de utilidad por la depreciación del tipo de cambio sobre una posición activa en moneda local en SAAM Chile, y a su vez por la utilidad en México debido a la apreciación del tipo de cambio sobre una posición pasiva en moneda local en Terminal Marítima de Mazatlán (TMAZ).

↑ **Acumulado Septiembre-2016 / Septiembre-2015:** La diferencia de cambio aumentó en US\$4,8 millones.

Resultado No Operacional Consolidado MUS\$	3T2016	3T2015	Δ%	Δ
Otros ingresos (gastos)	1.027	758	35,5%	269
Ingresos Financieros	294	1.868	-84,3%	-1.574
Costos Financieros	(2.756)	(2.531)	8,9%	-225
Diferencia de Cambio	713	(1.506)	-147,3%	2.219
Resultado por Unidades de ajuste	(18)	16	-212,5%	-34
Utilidad Coligadas (1)	9.859	9.359	5,3%	500

Resultado No Operacional Consolidado MUS\$	Acum. 2016	Acum. 2015	Δ%	Δ
Otros ingresos (gastos)	439	1.249	-64,9%	-810
Ingresos Financieros	942	4.168	-77,4%	-3.226
Costos Financieros	(8.302)	(7.585)	9,5%	-717
Diferencia de Cambio	2.074	(2.748)	-175,5%	4.822
Resultado por Unidades de ajuste	(54)	26	-307,7%	-80
Utilidad Coligadas (1)	32.104	25.410	26,3%	6.694

(1) Participación en ganancias de asociadas

IMPUESTOS

↓ **3Q2016 / 3Q2015:** Los impuestos disminuyeron en US\$702 mil con respecto al período anterior debido principalmente a los menores impuestos de Terminal Portuario de Guayaquil (TPG) y a las empresas de remolcadores del SAAM SMIT Towage Norte, por los menores resultados obtenidos en el período.

↓ **Acumulado Septiembre-2016 / Septiembre-2015:** Los impuestos disminuyeron en US\$4 millones con respecto al período anterior.

Impuestos Consolidados MUS\$	3T2016	3T2015	Δ%	Δ
Gasto por impuestos corrientes	3.448	4.174	-17,4%	-726
Beneficio Fiscal (1)	0	0		0
Gasto por impuestos Art. 21 LIR	-21	0		-21
Otros gastos por impuestos	219	73	200,0%	146
Impuestos diferidos	-306	-205	49,3%	-101
Total impuestos	3.340	4.042	-17,4%	-702

Impuestos Consolidados MUS\$	Acum. 2016	Acum. 2015	Δ%	Δ
Gasto por impuestos corrientes	8.867	13.638	-35,0%	-4.771
Beneficio Fiscal (1)				0
Gasto por impuestos Art. 21 LIR	190	194	-2,1%	-4
Otros gastos por impuestos	563	102	452,0%	461
Impuestos diferidos	-577	-795	-27,4%	218
Total impuestos	9.043	13.139	-31,2%	-4.096

(1) Corresponde a crédito corporativo de la sociedad Mexicana SAAM Remolques S.A. de C.V. por dividendos recibidos por la subsidiaria SAAMS.A

INTERÉS MINORITARIO

↓ 3Q2016 / 3Q2015: El interés minoritario disminuyó un 7,1% llegando a US\$2,4 millones, como consecuencia principalmente de los menores resultados obtenidos por SAAM SMIT Towage Norte en la división remolcadores.

↓ Acumulado Septiembre-2016 / Septiembre-2015: El interés minoritario disminuyó en 21,2% llegando US\$7 millones.

UTILIDAD

↑ 3Q2016 / 3Q2015: La utilidad de SAAM aumentó en un 10,2% con respecto al mismo trimestre del año anterior, llegando a U\$15 millones, explicado principalmente por la incorporación de Terminal Internacional del Sur (TISUR) a partir de noviembre de 2015, mejores resultados por mayor volumen de operación de Remolcadores Chile, Remolcadores Uruguay y Terminal Marítima Mazatlán, así como también debido a mayor resultado no operacional de Logística Chile producto de ingresos extraordinarios por venta de activos.

↑ Acumulado Septiembre-2016 / Septiembre-2015: La utilidad de SAAM aumentó en un 20,1% con respecto al mismo periodo del año anterior llegando a U\$44,2 millones. El aumento es explicado por un aumento en la utilidad de Logística Chile, Remolcadores Chile, Remolcadores Uruguay, Terminal Marítima Mazatlán, por la incorporación de Terminal Internacional del Sur (TISUR) y mejor resultado no operacional de SAAM SMIT Towage Brasil.

Datos Financieros MUS\$	3T2016	3T2015	Δ%	Δ
Utilidad (1)	15.014	13.626	10,2%	1.388
Interés Minoritario	2.369	2.549	-7,1%	-180

Datos Financieros MUS\$	Acum. 2016	Acum. 2015	Δ%	Δ
Utilidad (1)	44.167	36.776	20,1%	7.391
Interés Minoritario	7.010	8.901	-21,2%	-1.891

(1) Utilidad Controladora

Remolcadores de SAAM SMIT Towage México apoyan en emergencia en Veracruz

El buque tanque Burgos se incendió estando en la zona de fondeo del puerto de Veracruz, México. El buque cargaba 80.000 barriles de diésel y 71.000 de gasolina. Dos remolcadores de SAAM SMIT Towage asistieron las labores de emergencia como equipo de respuesta temprana del puerto y luego como parte del equipo de salvataje.



Llegada de nuevos remolcadores Tupaq y Chincha a Perú

11 de septiembre de 2016. Desde China, y después de casi un mes de navegación a bordo del carguero BBC Amber, arribaron al puerto de Callao los nuevos remolcadores que la empresa Tramarsa pondrá en operación en las costas de Perú.

Se trata del “Tupaq” y “Chincha”, remolcadores azimutales modelo RA2400W, diseñados por Robert Allan Ltd. y construidos por Wuxi Shipyards, de 24 metros de eslora y 11 metros de manga, diseñados para trabajar principalmente en faenas portuarias y por sus características -compactos, alta maniobrabilidad y potencia (más de 77 toneladas de tiro a punto fijo)- se ajustan a los requisitos de terminales con espacios de maniobra restringidos.



Con esto, Tramarsa suma dos nuevas embarcaciones a la flota de 16 naves que posee la empresa en Perú

A septiembre de 2016 SAAM cuenta con una flota de 181 remolcadores de los cuales 3 están en construcción.

VENTAS

- ↓ **3Q2016 / 3Q2015:** Los ingresos de la División Remolcadores llegaron a US\$69,5 millones, una disminución de un 1,1% respecto al mismo periodo del año 2015 debido principalmente a la caída en los ingresos del SAAM SMIT Towage Norte en México, el cual fue afectado por efecto tipo de cambio y una menor actividad en la industria offshore asociados a la baja en el precio del petróleo. Lo anterior fue compensado en parte con el aumento de ventas obtenido en Chile, Uruguay debido al mayor número de faenas especiales. Adicionalmente es importante señalar que la baja en la participación de Tramarsa desde un 49% a un 35%, realizada en noviembre de 2015
- ↓ **Acumulado Septiembre-2016 / Septiembre-2015:** Los ingresos de la División Remolcadores presentaron una caída de un 3% llegando a US\$205,6 millones.

	3T2016	3T2015	Δ%	Δ
Ingresos MUS\$ (1)	69.490	70.280	-1,1%	-790
# Faenas (1)	22.643	24.160	-6,3%	-1.517
# Remolcadores (1)	145	154	-5,8%	-9
# Remolcadores (2)	181	190	-4,7%	-9

	Acum. 2016	Acum. 2015	Δ%	Δ
Ingresos MUS\$ (1)	205.563	211.888	-3,0%	-6.325
# Faenas (1)	68.003	71.653	-5,1%	-3.650

(1) Consolidado + VP

(2) Datos al 100%

RESULTADO OPERACIONAL

↓ **3Q2016 / 3Q2015:** El resultado operacional de la División Remolcadores llegó a U\$ 14,9 millones, una disminución de un 8,6% con respecto al mismo período anterior debido principalmente menores resultados de SAAM SMIT Towage Norte en México por efecto tipo de cambio y menores operaciones servicios offshore afectados por menores proyectos asociados a la baja en el precio del petróleo. En Chile y Uruguay se obtuvieron excelentes resultados debido a un mayor número de faenas especiales. Adicionalmente el resultado se vio afectado por la baja en la participación de Tramarsa desde un 49% a un 35% realizada en noviembre de 2015.

↓ **Acumulado Septiembre-2016 / Septiembre-2015:** El resultado operacional de la División Remolcadores llegó a U\$43,8 millones, una disminución de un 5,5% con respecto al mismo período anterior.

	3T2016	3T2015	Δ%	Δ
Resultado Operacional MUS\$ (1)	14.445	16.337	-11,6%	-1.892
EBITDA MUS\$ (1)	26.080	27.161	-4,0%	-1.081

	Acum. 2016	Acum. 2015	Δ%	Δ
Resultado Operacional MUS\$ (1)	43.867	46.420	-5,5%	-2.553
EBITDA MUS\$ (1)	78.024	78.916	-1,1%	-892

(1) Consolidado + VP

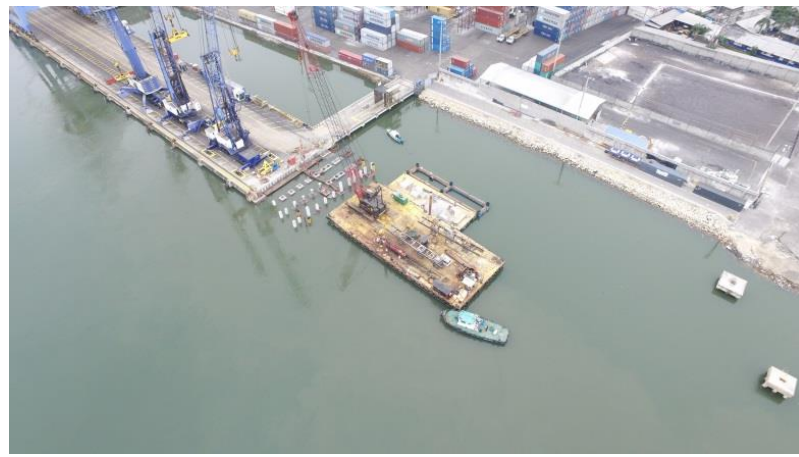
SAAM acuerda adquirir el 51% del segundo mayor puerto de Costa Rica.

A través de su filial (SAAM Puertos) se firmó un acuerdo para adquirir de Sociedad Portuaria Regional de Buenaventura el control de las dos concesiones de Puerto Caldera, el mayor terminal de la costa Pacífico de Costa Rica y el segundo en términos de carga movilizada en ese país. Al concretarse esta operación, SAAM controlará el 51% de la Sociedad Portuaria de Caldera (SPC) y de la Sociedad Portuaria Granelera de Caldera (SPGC), lo que implicará un desembolso total de US\$48,5 millones por dicho porcentaje. Previo a materializar el traspaso, la operación debe ser visada por los órganos regulatorios de Costa Rica.

Puerto Caldera es un terminal multipropósito con una ubicación estratégica, ubicado sólo a 80 kilómetros de San José, capital de Costa Rica. A diciembre de 2015 transfirió más de 4,9 millones de toneladas. Las principales cargas correspondieron a contenedores (238 mil TEUs el 2015) y carga a granel, como cereales, fertilizantes, materias primas.


Comienzan trabajos de extensión en Terminal Portuario de Guayaquil (TPG), Ecuador

Las obras significarán pasar de los 360 metros actuales a 480 metros lineales de muelle, proyecto que debería concluir a fines del primer trimestre de 2017. Además de la extensión, el terminal está ampliando sus áreas de respaldo y concretó la compra de dos nuevas grúas Super Post Panamax, las que se convertirán en las más grandes que hayan llegado a Ecuador. Estas obras le permitirán a TPG incrementar en 25% su capacidad transferencia.



VENTAS

↑ **3Q2016 / 3Q2015:** Los ingresos de la división aumentaron en un 13,4% con respecto al trimestre del año anterior llegando a U\$69,5 millones. El incremento en las ventas de la División es consecuencia principalmente de la incorporación del nuevo terminal Terminal Internacional del Sur (TISUR) y al incremento en los ingresos de Florida International Terminal (FIT) y Antofagasta Terminal Internacional (ATI). El mayor ingreso de ATI es explicado debido al paro portuario de 26 días ocurrido en septiembre de 2015 y los mayores ingresos de FIT producto de aumento de volumen y nuevos servicios.

↑ **Acumulado Septiembre-2016 / Septiembre-2015:** Los ingresos de la división aumentaron en un 9,7% con respecto al semestre del año anterior llegando a U\$199,9 millones.

	3T2016	3T2015	Δ%	Δ
Ingresos MUS\$ (1)	69.447	61.267	13,4%	8.180
Toneladas Transferidas (1)	4.912.919	4.333.989	13,4%	578.930
TEUs (1)	377.851	417.300	-9,5%	-39.449
Terminales (2)	11	10	10,0%	1

	Acum. 2016	Acum. 2015	Δ%	Δ
Ingresos MUS\$ (1)	199.933	182.316	9,7%	17.617
Toneladas Transferidas (1)	14.471.689	13.009.239	11,2%	1.462.450
TEUs (1)	1.171.541	1.251.551	-6,4%	-80.010

(1) Consolidado + VP

(2) Datos al 100%

RESULTADO OPERACIONAL

↑ **3Q2016 / 3Q2015:** El resultado operacional de la División Terminales Portuarios aumentó en un 29% con respecto al mismo período del año pasado llegando a U\$12 millones. El incremento en el resultado es consecuencia principalmente de la incorporación del nuevo puerto Terminal Internacional del Sur (TISUR), incorporado en noviembre de 2015 y la mejora de resultado de Antofagasta Terminal Internacional (ATI), Florida Terminal Internacional (FIT) y Terminal Marítima Mazatlán. El mayor resultado de ATI es explicado por un paro portuario de 26 días en mismo periodo de 2015; FIT por el aumento de volumen y TMAZ por el aumento de volumen de carga suelta asociado a nuevo contratos y efecto tipo de cambio. Cabe señalar que éstos incrementos permitieron compensar los efectos de la huelga legal durante 14 días en San Antonio Terminal Internacional (STI).

↑ **Acumulado Septiembre-2016 / Septiembre-2015:** El resultado operacional de la División Terminales Portuarios aumentó en un 24,5% con respecto al mismo período del año pasado llegando a U\$39,2 millones.

	3T2016	3T2015	Δ%	Δ
Resultado Operacional MUS\$ (1)	11.970	9.296	28,8%	2.674
EBITDA MUS\$ (1)	21.028	15.749	33,5%	5.279

	Acum. 2016	Acum. 2015	Δ%	Δ
Resultado Operacional MUS\$ (1)	39.237	31.520	24,5%	7.717
EBITDA MUS\$ (1)	65.392	51.929	25,9%	13.463

(1) Consolidado + VP

VENTAS

↓ **3Q2016 / 3Q2015:** Las ventas de la División disminuyeron en un 29,7% con respecto al mismo trimestre del año anterior llegando a U\$41,1 millones como consecuencia del proceso de adaptación de la división a la nueva estrategia del negocio el cual se ha visto también afectada por la reducción en importaciones y exportaciones debido a la baja actividad económica en la región. Adicionalmente las ventas disminuyeron por el cierre de algunas operaciones relacionadas principalmente a servicios a las navieras en Brasil y Chile en 2015, y por la baja en la participación de Tramarsa en noviembre de 2015. A pesar de la baja en ventas, es importante destacar a Aerosan y Reloncavi, quienes si experimentaron aumento en sus ventas durante el trimestre +9% y +8% respectivamente debido a mayor actividad en servicios a pasajeros, aviación e importaciones, así como también al negocio de astillas en Reloncavi.

↓ **Acumulado Septiembre-2016 / Septiembre-2015:** Las ventas de la División disminuyeron en un 28,2% con respecto al mismo periodo del año anterior llegando a U\$125 millones.

	3T2016	3T2015	Δ%	Δ
Ingresos MUS\$ (1)	41.091	58.429	-29,7%	-17.338

	Acum. 2016	Acum. 2015	Δ%	Δ
Ingresos MUS\$ (1)	124.962	174.085	-28,2%	-49.123

(1) Consolidado + VP

RESULTADO OPERACIONAL

↓ **3Q2016 / 3Q2015:** El resultado operacional de la División Logística fue de US\$1,5 millones disminuyendo en un 77,4% con respecto al trimestre del año pasado afectada principalmente por los menores resultados obtenidos por empresas coligadas en el extranjero. No obstante la caída en el resultado, es importante señalar la mejora en el resultado de Logística consolidado, el cual pasa de -US\$1,5 millones en el mismo periodo el 2015 a -US\$587 mil en éste trimestre como consecuencia de los importantes esfuerzos realizados por la División en la reducción de costos y al cierre de operaciones asociadas a servicios a las navieras en Brasil y Chile en 2015.

↓ **Acumulado Septiembre-2016 / Septiembre-2015:** El resultado operacional de la División Logística disminuyó en un 71% con respecto al semestre del año pasado llegando a U\$4,1 millones.

	3T2016	3T2015	Δ%	Δ
Resultado Operacional MUS\$ (1)	1.466	6.641	-77,9%	-5.175
EBITDA MUS\$ (1)	4.021	10.585	-62,0%	-6.563

	Acum. 2016	Acum. 2015	Δ%	Δ
Resultado Operacional MUS\$ (1)	4.127	14.250	-71,0%	-10.123
EBITDA MUS\$ (1)	11.736	25.889	-54,7%	-14.153

(1) Consolidado + VP