



Presentación de Resultados a Septiembre de 2013

Santiago, 8 de noviembre de 2013: Sociedad Matriz SAAM (SM SAAM)¹, anunció hoy sus resultados financieros consolidados al 30 de septiembre de 2013.

- Durante el tercer trimestre de 2013, los ingresos por ventas totales –considerando las empresas coligadas a su valor proporcional– alcanzaron US\$177,1 millones, 1% más que el mismo período del año anterior.
- Para el mismo período, SM SAAM obtuvo un EBITDA² total –considerando las empresas coligadas a su valor proporcional– de US\$39,1 millones, 1% sobre el 3T'12.
- Durante el tercer trimestre del año, la utilidad total atribuible a los controladores, alcanzó a US\$24,8 millones, 188% más que en 3T'12.
- Durante los primeros nueve meses de 2013, los ingresos por ventas totales –considerando las empresas coligadas a su valor proporcional– alcanzaron US\$540,8 millones, 6% más que el mismo período del año anterior.
- Para el mismo período, SM SAAM obtuvo un EBITDA total –considerando las empresas coligadas a su valor proporcional– de US\$124,8 millones, 8% mayor que en el mismo período del año anterior.
- Durante los primeros nueve meses del año, la utilidad total atribuible a los controladores, alcanzó a US\$57,8 millones, 48% más que en el año 2012.
- El 30 de julio se concretó la venta de Cargo Park. El 50% que poseía SAAM alcanzó un precio de venta total de US\$18,8 millones más dividendos por US\$1,5 millones, generando una utilidad después de impuestos, ajustes y comisiones de US\$12,0 millones, la cual se reflejó este tercer trimestre.

Comentarios de la Administración:

Este trimestre tuvimos un resultado positivo explicado en parte por la venta de Cargo Park, que representó una utilidad extraordinaria de US\$12,0 millones.

Continuamos enfocados en seguir creciendo con fuerza en la región, en nuestras tres áreas de negocio: Terminales Portuarios, Remolcadores y Logística. Esto lo lograremos a través de una mejor gestión en nuestros negocios actuales, nuevas inversiones y adquisiciones.

En octubre vendimos nuestra participación en Puerto Panul, donde poseíamos solamente 14,4% de la propiedad y no teníamos mayor injerencia en la administración, ya que sólo elegíamos a un director de siete. Esta venta representó ingresos por US\$3,1 millones y no tuvo mayores efectos en resultados.

Finalmente, quisiéramos destacar nuestro acuerdo con SMIT –uno de los principales actores a nivel mundial en el negocio de remolcadores– para operar en forma conjunta en los mercados de Brasil, México, Canadá y Panamá, el cual fue firmado el 11 de septiembre pasado. Actualmente, estamos en el proceso de solicitar las autorizaciones necesarias a las entidades regulatorias y financieras correspondientes.

¹SM SAAM nace a raíz de la división de Compañía Sud Americana de Vapores S.A. ("CSAV"), en virtud de la cual se le asignaron a SM SAAM las 70.737.318 acciones de las que CSAV era titular en SAAM, representativas del 99,9995% del capital de esta última. Por tanto, el único activo de SM SAAM son las acciones que le fueron asignadas de SAAM en la referida división.

²EBITDA = ganancia bruta – gastos de administración + depreciaciones y amortizaciones

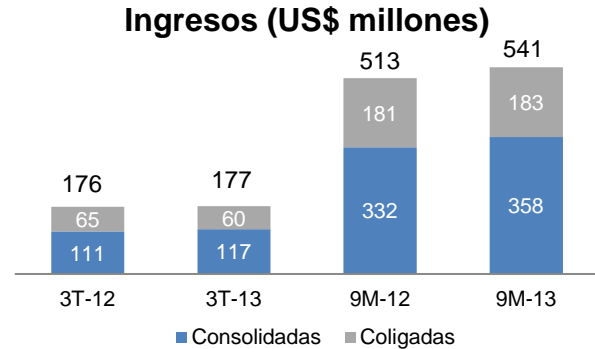


Estado de Resultados

Ingresos

Durante el tercer trimestre de 2013, SM SAAM obtuvo ingresos consolidados por US\$116,9 millones, lo que representó 5% más que el mismo período del año anterior, explicado por el mejor desempeño de los segmentos de Remolcadores y Terminales Portuarios. Las operaciones que no consolidan, consideradas a su valor proporcional, tuvieron ingresos por US\$60,1 millones, 7% menos que en 3T'12, por menores ventas en Logística. Consecuentemente, los ingresos totales de SM SAAM fueron US\$177,1 millones, 1% más que en 3T'12.

Los ingresos consolidados durante los primeros nueve meses de 2013 fueron US\$358,3 millones, 8% más que el mismo período del año anterior, explicados por el mejor desempeño de los segmentos de Remolcadores y Terminales Portuarios. Las empresas que no consolidan, tuvieron ingresos por US\$182,5 millones, 1% más que el año anterior. Consecuentemente, los ingresos totales de SM SAAM durante los nueve primeros meses del año alcanzaron a US\$540,8 millones, 6% más que el mismo período del año anterior, explicados por el mejor desempeño de Remolcadores y Terminales Portuarios.



Costo de Venta

Durante el tercer trimestre de 2013, el costo de venta consolidado alcanzó a US\$90,3 millones, 7% más que el 3T'12, explicado por aumentos en los segmentos de Remolcadores y Terminales Portuarios.

El costo de venta consolidado durante los nueve primeros meses del año alcanzó a US\$273,3 millones, 9% más que igual período del año anterior, explicado por aumentos en todos los segmentos de negocios.

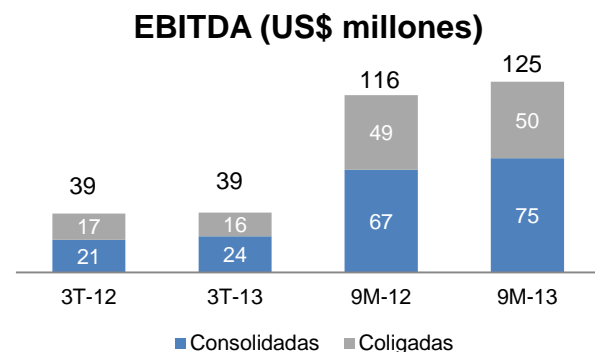
Resultado Operacional³

Durante el tercer trimestre de 2013, el resultado operacional consolidado alcanzó a US\$12,1 millones, 2% más que el 3T'12, debido al crecimiento de los segmentos Logística y Remolcadores. Los gastos de administración y ventas alcanzaron a US\$14,5 millones en 3T'13, una disminución de 2% en relación al mismo período del año pasado, explicada por el segmento de Logística.

El resultado operacional consolidado para los nueve primeros meses del año alcanzó a US\$42,1 millones, 4% mayor que el mismo período del año anterior.

EBITDA

Durante el tercer trimestre de 2013, el EBITDA consolidado de SM SAAM alcanzó a US\$23,6 millones, lo que representó 10% más que el mismo período del año anterior. El margen EBITDA aumentó a 20%, mejorando en el segmento Logística y disminuyendo en los segmentos Terminales Portuarios y Remolcadores. Las operaciones que no consolidan, consideradas a su valor proporcional, tuvieron un EBITDA de US\$15,5 millones, 10% menos que el 3T'12. Consecuentemente, el



³ Resultado operacional = ganancia bruta – gastos de administración



EBITDA total de SM SAAM fue de US\$39,1 millones, 1% más que el mismo período de 2012.

El EBITDA consolidado de los nueve primeros meses del año alcanzó a US\$74,7 millones, 11% mayor que el mismo período del año anterior. El margen EBITDA consolidado aumentó levemente, alcanzando 21%. Las operaciones que no consolidan, consideradas a su valor proporcional, tuvieron un EBITDA de US\$50,1 millones, 3% mayor que el mismo período del año pasado. Como consecuencia de lo anterior, el EBITDA total de SM SAAM alcanzó a US\$124,8 millones, 8% mayor que el año anterior. El margen EBITDA total aumentó levemente, llegando a 23% este año.

Resultado no Operacional

Durante el tercer trimestre de 2013, el resultado no operacional fue de US\$19,0 millones, US\$16,8 millones superior al del mismo período del año anterior. Este mayor resultado no operacional se explica principalmente por la venta de Cargo Park –que representó una utilidad de US\$14,7 millones antes de impuestos– y los mejores resultados en empresas asociadas.

El resultado no operacional durante los nueve primeros meses del año fue de US\$30,8 millones, US\$17,7 millones más que el mismo período del año anterior.

Impuesto a las Ganancias

Durante el tercer trimestre de 2013, el impuesto a las ganancias alcanzó a US\$5,7 millones, 17% más que el mismo período del año anterior. Este mayor impuesto se explica principalmente por las mayores utilidades generadas por la venta de Cargo Park.

El impuesto a las ganancias durante los nueve primeros meses del año alcanzó a US\$12,8 millones, 3% más que el mismo período del año anterior.

Participaciones en Ganancias de Asociados

Durante el tercer trimestre de 2013, la ganancia de las participaciones no controladoras alcanzó a US\$7,0 millones, 119% más que el mismo período del año anterior. Este aumento se explica principalmente por los efectos negativos provocados el año pasado por la reforma tributaria que aumentó la tasa de impuesto a la renta a 20%, la huelga que afectó a ATI (Antofagasta) y el paro que sufrió el puerto de San Antonio.

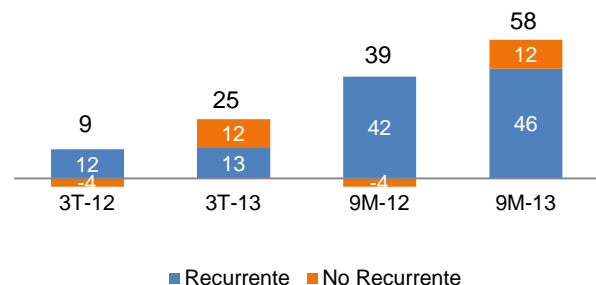
La ganancia de las participaciones no controladoras durante los nueve primeros meses del año alcanzó a US\$20,7 millones, 48% más que el mismo período del año anterior.

Utilidad del Ejercicio

Durante el tercer trimestre de 2013, la utilidad atribuible a los propietarios de la controladora alcanzó a US\$24,8 millones, US\$16,2 millones más que el mismo período del año anterior. La mayor utilidad se explica principalmente por el mejor resultado no operacional.

La utilidad atribuible a los propietarios de la controladora de los nueve primeros meses del año alcanzó a US\$57,8 millones, US\$18,8 millones más que el mismo período del año anterior, explicado principalmente por el mejor resultado no operacional.

Utilidad (US\$ millones)





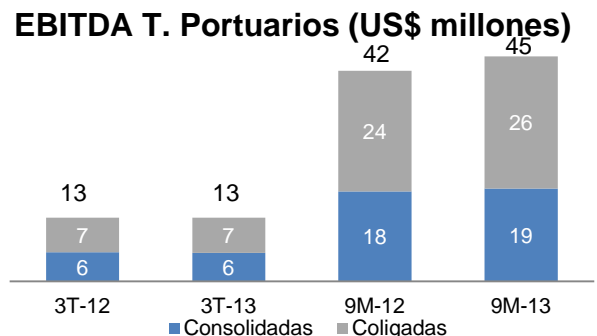
Segmentos de Negocios

SM SAAM ha definido tres segmentos de negocios como representativos de sus actividades operacionales desarrolladas en 12 países a través de SAAM y subsidiarias, siendo estos los siguientes:

- **Segmento Terminales Portuarios.** Presta servicios de operador portuario en Chile, Estados Unidos, Ecuador, México y Colombia.
- **Segmento Remolcadores.** Comprende los servicios de atraque, desatraque, remolques, salvataje, asistencia a plantas GNL y asistencia offshore que la sociedad presta con su flota de 132 unidades en los principales puertos de Chile, Perú, Ecuador, México, Uruguay, Brasil, Colombia, Argentina, Guatemala, Costa Rica y Honduras.
- **Segmento Logística y Otros Negocios Relacionados.** Presta servicios a: i) compañías navieras y aerolíneas, tales como agenciamiento, servicios de aviación y pasajeros, estiba y desestiba en puertos no concesionados, y servicios de depósito y maestranza de contenedores; ii) exportadores e importadores, tales como bodegaje, frigorífico, consolidación y desconsolidación de carga, manejo de graneles y carga fraccionada, transporte terrestre y distribución; y iii) servicios especiales, tales como venta y arriendo de contenedores y módulos, conexión y desconexión de flexibles, descarga hidrocarburos, almacenaje de líquidos y servicios a la industria forestal, entre otros. Estos servicios se realizan principalmente en Chile y Perú.

Segmento Terminales Portuarios:

Durante el tercer trimestre, Terminales Portuarios tuvo ingresos consolidados por US\$26,6 millones, 16% más que el mismo período del año anterior, explicados principalmente por la entrada en operaciones de TMAZ (Mazatlán) y los mayores ingresos en ITI (Iquique) y TPG (Guayaquil). Los costos de venta fueron US\$19,6 millones, 23% mayores que el 3T'12, explicados principalmente por TMAZ e ITI. Los gastos de administración alcanzaron a US\$3,6 millones, 26% mayores que 3T'12, principalmente por ITI y TPG. Por lo tanto, el resultado operacional consolidado llegó a US\$3,3 millones, 21% menos que el 3T'12 y el EBITDA alcanzó US\$5,7 millones, ligeramente inferior al 3T'12.



Los ingresos de las empresas coligadas a su valor proporcional representaron US\$26,4 millones, similar al 3T'12. El EBITDA generado por estas operaciones fue de US\$7,0 millones, 2% más que el 3T'12, explicado principalmente por ATI que el 3T'12 enfrentó una huelga, parcialmente compensado por SVTI (San Vicente).

Considerando el segmento Terminales Portuarios en su totalidad, durante 3T'13 los ingresos fueron US\$53,0 millones, 7% por sobre 3T'12, y el EBITDA llegó a US\$12,7 millones, similar al mismo período del año anterior.

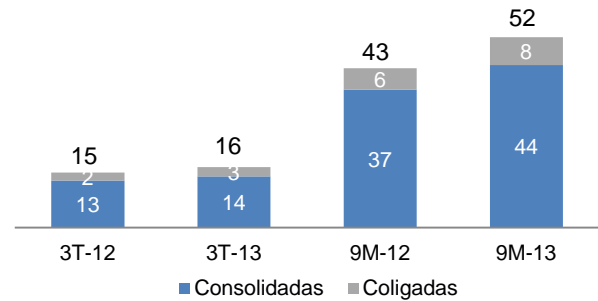
Durante los primeros nueve meses del año, los ingresos consolidados de este segmento llegaron a US\$80,6 millones, 13% más que en el mismo período del 2012 y su EBITDA fue de US\$18,5 millones, 3% más que en el año anterior. Los ingresos de empresas coligadas a su valor proporcional alcanzaron a US\$85,2 millones, 2% más que en el mismo período del 2012 y el EBITDA llegó a US\$26,5 millones, 10% más que en el año anterior. Por lo tanto, durante los primeros nueve meses del año, los ingresos totales del segmento Terminales Portuarios fueron US\$165,8 millones, 7% por sobre el año anterior, y el EBITDA total llegó a US\$45,0 millones, 7% más que el mismo período de 2012.



Segmento Remolcadores:

Durante el tercer trimestre, Remolcadores tuvo ingresos consolidados por US\$50,8 millones, 10% más que el mismo período del año anterior, explicado principalmente por las operaciones en México, Uruguay, Brasil y Chile, además del inicio de operaciones en Honduras y Colombia. Este aumento de ingresos fue parcialmente compensado por menores ingresos en Costa Rica producto de menor número de faenas. Los costos de venta fueron US\$38,1 millones, 13% por sobre el 3T'12, principalmente por las operaciones en México, Uruguay, Chile y Brasil, además de la incorporación de Honduras y Colombia. Los gastos de administración alcanzaron US\$5,6 millones, 1% más que el 3T'12, principalmente por mayores gastos en México, además de las nuevas operaciones en Honduras y Colombia, parcialmente compensados por menores gastos en Brasil, Chile y Costa Rica. Por lo tanto, el resultado operacional consolidado llegó a US\$7,1 millones, 2% más que el 3T'12 y el EBITDA alcanzó US\$13,9 millones, 8% más que el 3T'12.

EBITDA Remolcadores (US\$ millones)



Los ingresos de las empresas coligadas a su valor proporcional representaron US\$6,9 millones, 12% más que el 3T'12 principalmente explicados por las operaciones de la compañía peruana Trabajos Marítimos S.A. (TRAMARSA) y la coligada chilena LNG Tug Chile S.A., que presta servicios de atraque y desatraque en el puerto de Quinteros. El EBITDA generado por estas operaciones fue de US\$2,5 millones, 19% más que en 3T'12, explicado principalmente por TRAMARSA.

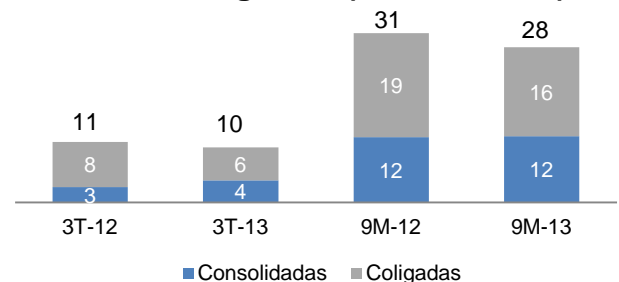
Considerando el segmento Remolcadores en su totalidad, durante 3T'13 los ingresos fueron US\$57,7 millones, 10% por sobre 3T'12, y el EBITDA llegó a US\$16,4 millones, 10% más que el mismo período del año anterior.

Durante los primeros nueve meses del año, los ingresos consolidados de este segmento llegaron a US\$150,2 millones, 13% más que en el mismo período del año anterior y su EBITDA fue de US\$44,2 millones, 18% más que en el 2012. Los ingresos de empresas coligadas a su valor proporcional alcanzaron a US\$24,2 millones, 17% más que en el mismo período del año anterior y el EBITDA llegó a US\$7,6 millones, 30% más que en el 2012. Por lo tanto, durante los primeros nueve meses del año, los ingresos totales del segmento Remolcadores fueron US\$174,4 millones, 14% por sobre el año anterior, y el EBITDA total llegó a US\$51,8 millones, 20% más que el mismo período de 2012.

Segmento Logística y Otros Negocios Relacionados:

Durante el tercer trimestre de 2013, Logística tuvo ingresos consolidados por US\$39,6 millones, 6% menos que el mismo período del año anterior explicados principalmente por los negocios de depósito y maestranza de contenedores en Chile, parcialmente compensados por SAAM Brasil. Los costos de venta fueron US\$32,6 millones, 6% menores que el 3T'12. Estos menores costos se explican principalmente por la racionalización de las operaciones en Chile. Los gastos de administración alcanzaron US\$5,2 millones, 17% menos que en el 3T'12, explicados principalmente por Chile y Brasil. Por lo tanto, el resultado operacional consolidado llegó a US\$1,7 millones, 121% más que el 3T'12 y el EBITDA alcanzó a US\$4,0 millones, 45% más que en 3T'12.

EBITDA Logística (US\$ millones)





Los ingresos de las empresas coligadas a su valor proporcional representaron US\$26,8 millones, 17% menos que el 3T'12 principalmente explicado por la empresa Tecnologías Industriales Buildtek S.A. (TIBSA) que presta servicios de ingeniería y montaje a la minería, y por la venta de Cargo Park que se concretó en julio pasado. Estas disminuciones fueron parcialmente compensadas por la empresa del sector forestal Reloncaví. El EBITDA generado por estas operaciones fue de US\$6,0 millones, 27% menos que en 3T'12, explicado principalmente por la venta de Cargo Park y menores resultados en TIBSA y TRAMARSA.

Considerando el segmento Logística en su totalidad, durante 3T'13 los ingresos fueron US\$66,3 millones, 10% menos que el 3T'12, y el EBITDA llegó a US\$10,0 millones, 9% menos que el mismo período del año anterior.

Durante los primeros nueve meses del año, los ingresos consolidados de este segmento llegaron a US\$127,5 millones, similares al mismo período en 2012 y su EBITDA fue de US\$12,0 millones, 2% más que el año anterior. Los ingresos de empresas coligadas a su valor proporcional alcanzaron a US\$73,0 millones, 5% menos que el 2012 y el EBITDA llegó a US\$16,1 millones, 15% menos que en año anterior. Por lo tanto, durante los primeros nueve meses del año, los ingresos totales de Logística fueron US\$200,5 millones, 2% menos que el 2012, y el EBITDA total llegó a US\$28,0 millones, 8% menos que el mismo período del año anterior.



Estados de Resultados

-- SM SAAM --

Estado de Resultados Tercer Trimestre	2013	2012	Δ%
	MUS\$	MUS\$	
Ingresos de actividades ordinarias	116.925	111.191	5%
Costo de ventas	(90.289)	(84.589)	7%
Ganancia bruta	26.636	26.602	0%
Gasto de administración	(14.490)	(14.714)	-2%
Resultado operacional	12.146	11.888	2%
Otros ingresos (gastos) de operación	14.084	(1.491)	N/A
Ingresos financieros	1.037	1.711	-39%
Costos financieros	(2.991)	(2.214)	35%
Participación en ganancia de asociados	7.001	3.204	119%
Diferencias de cambio	(148)	1.038	N/A
Resultados por unidades de reajuste	14	(1)	N/A
Ganancia, antes de impuestos	31.143	14.135	120%
Gasto por impuestos a las ganancias	(5.690)	(4.872)	17%
Ganancia (pérdida) procedente de operaciones continuadas	25.453	9.263	175%
Ganancia, atribuible a propietarios de la controladora	24.763	8.609	188%
Ganancia, atribuible a participaciones no controladoras	690	654	6%

Otros Indicadores	2013	2012	Δ%
	MUS\$	MUS\$	
Depreciación y amortización	11.417	9.456	21%
EBITDA	23.563	21.344	10%
<i>Margen EBITDA</i>	<i>20,2%</i>	<i>19,2%</i>	

-- SM SAAM --

Estado de Resultados Acumulado a Septiembre	2013	2012	Δ%
	MUS\$	MUS\$	
Ingresos de actividades ordinarias	358.286	331.682	8%
Costo de ventas	(273.268)	(249.735)	9%
Ganancia bruta	85.018	81.947	4%
Gasto de administración	(42.958)	(41.494)	4%
Resultado operacional	42.060	40.453	4%
Otros ingresos (gastos) de operación	14.283	2.069	590%
Ingresos financieros	4.249	5.083	-16%
Costos financieros	(8.596)	(7.052)	22%
Participación en ganancia de asociados	20.653	13.981	48%
Diferencias de cambio	194	(972)	N/A
Resultados por unidades de reajuste	4	2	100%
Ganancia, antes de impuestos	72.847	53.564	36%
Gasto por impuestos a las ganancias	(12.821)	(12.465)	3%
Ganancia (pérdida) procedente de operaciones continuadas	60.026	41.099	46%
Ganancia, atribuible a propietarios de la controladora	57.826	38.988	48%
Ganancia, atribuible a participaciones no controladoras	2.200	2.111	4%

Otros Indicadores	2013	2012	Δ%
	MUS\$	MUS\$	
Depreciación y amortización	32.630	26.790	22%
EBITDA	74.690	67.243	11%
<i>Margen EBITDA</i>	<i>20,8%</i>	<i>20,3%</i>	



Información por Segmentos

Estados de Resultados Tercer Trimestre	Remolcadores			Puertos			Logística y otros			Total		
	2013	2012	Δ%	2013	2012	Δ%	2013	2012	Δ%	2013	2012	Δ%
Ingresos de actividades ordinarias	MUS\$ 50.794	MUS\$ 46.290	10%	MUS\$ 26.567	MUS\$ 22.989	16%	MUS\$ 39.564	MUS\$ 41.912	-6%	MUS\$ 116.925	MUS\$ 111.191	5%
Costo de ventas	(38.065)	(33.802)	13%	(19.608)	(15.912)	23%	(32.616)	(34.875)	-6%	(90.289)	(84.589)	7%
Ganancia bruta	12.729	12.488	2%	6.959	7.077	-2%	6.948	7.037	-1%	26.636	26.602	0%
Gasto de administración	(5.637)	(5.566)	1%	(3.645)	(2.898)	26%	(5.208)	(6.250)	-17%	(14.490)	(14.714)	-2%
Resultado operacional	7.092	6.922	2%	3.314	4.179	-21%	1.740	787	121%	12.146	11.888	2%
Depreciación y amortización	6.793	5.895	15%	2.385	1.595	50%	2.239	1.966	14%	11.417	9.456	21%
EBITDA consolidado	13.885	12.817	8%	5.699	5.774	-1%	3.979	2.753	45%	23.563	21.344	10%
Margen EBITDA	27,3%	27,7%		21,5%	25,1%		10,1%	6,6%		20,2%	19,2%	

Empresas Coligadas a Valor Proporcional

Ingresos de actividades ordinarias	6.933	6.185	12%	26.430	26.319	0%	26.768	32.181	-17%	60.131	64.685	-7%
EBITDA	2.516	2.120	19%	7.047	6.917	2%	5.978	8.150	-27%	15.542	17.186	-10%
Margen EBITDA	36,3%	34,3%		26,7%	26,3%		22,3%	25,3%		25,8%	26,6%	

Total Segmentos

Ingresos totales	57.727	52.475	10%	52.997	49.308	7%	66.332	74.093	-10%	177.056	175.876	1%
EBITDA total	16.401	14.937	10%	12.746	12.691	0%	9.957	10.903	-9%	39.105	38.530	1%
Margen EBITDA	28,4%	28,5%		24,1%	25,7%		15,0%	14,7%		22,1%	21,9%	

Remolcadores

Estados de Resultados Acumulados Septiembre	2013	2012	Δ%
Ingresos de actividades ordinarias	MUS\$ 150.197	MUS\$ 132.843	13%
Costo de ventas	(109.065)	(96.060)	14%
Ganancia bruta	41.132	36.783	12%
Gasto de administración	(16.378)	(15.967)	3%
Resultado operacional	24.754	20.816	19%
Depreciación y amortización	19.454	16.678	17%
EBITDA consolidado	44.208	37.494	18%
Margen EBITDA	29,4%	28,2%	

Puertos

2013	2012	Δ%
MUS\$ 80.571	MUS\$ 71.545	13%
(58.328)	(49.282)	18%
22.243	22.263	0%
(10.605)	(8.823)	20%
11.638	13.440	-13%
6.883	4.554	51%
18.521	17.994	3%
23,0%	25,2%	

Logística y otros

2013	2012	Δ%
MUS\$ 127.518	MUS\$ 127.294	0%
(105.875)	(104.393)	1%
21.643	22.901	-6%
(15.975)	(16.704)	-4%
5.668	6.197	-9%
6.293	5.558	13%
11.961	11.755	2%
9,4%	9,2%	

Total

2013	2012	Δ%
MUS\$ 358.286	MUS\$ 331.682	8%
(273.268)	(249.735)	9%
85.018	81.947	4%
(42.958)	(41.494)	4%
42.060	40.453	4%
32.630	26.790	22%
74.690	67.243	11%
20,8%	20,3%	

Empresas Coligadas a Valor Proporcional

Ingresos de actividades ordinarias	24.249	20.696	17%	73.030	76.903	-5%	182.525	180.860	1%
EBITDA	7.583	5.827	30%	16.061	18.823	-15%	50.119	48.777	3%
Margen EBITDA	31,3%	28,2%		22,0%	24,5%		27,5%	27,0%	

Total Segmentos

Ingresos totales	174.446	153.539	14%	200.548	204.197	-2%	540.811	512.542	6%
EBITDA total	51.791	43.321	20%	28.022	30.578	-8%	124.809	116.020	8%
Margen EBITDA	29,7%	28,2%		14,0%	15,0%		23,1%	22,6%	



Balance y Otros Antecedentes

-- SM SAAM --

Balance General	sep-13	dic-12	Δ%
	MUS\$	MUS\$	
Efectivo y equivalentes al efectivo	47.755	36.165	32%
Otros activos corrientes	154.271	144.877	6%
Activos corrientes	202.026	181.042	12%
Propiedades, plantas y equipos (neto)	513.996	488.801	5%
Otros activos no corrientes	352.996	344.739	2%
Activos no corrientes	866.992	833.540	4%
Total activos	1.069.018	1.014.582	5%
Otros pasivos financieros corrientes	59.461	38.098	56%
Otros pasivos corrientes	87.433	87.503	0%
Pasivos corrientes	146.894	125.601	17%
Otros pasivos financieros no corrientes	136.860	128.017	7%
Otros pasivos no corrientes	95.390	94.990	0%
Pasivos no corrientes	232.250	223.007	4%
Total pasivos	379.144	348.608	9%
Patrimonio atribuible a los propietarios de la controladora	679.592	655.982	4%
Participaciones no controladoras	10.282	9.992	3%
Total patrimonio	689.874	665.974	4%
Total patrimonio y pasivos	1.069.018	1.014.582	5%

Otros Indicadores Financieros	sep-13	dic-12	Δ%
	MUS\$	MUS\$	
Deuda financiera	196.321	166.115	18%
Deuda financiera neta	148.566	129.950	14%
Deuda financiera coligadas (VP)	89.439	95.869	-7%
Deuda financiera neta coligadas (VP)	73.762	68.361	8%
Endeudamiento	0,55x	0,52x	
Endeudamiento financiero	0,28x	0,25x	
Leverage	0,22x	0,20x	
Liquidez corriente	3,4x	4,8x	
Rentabilidad sobre patrimonio (9 y 12 meses)	8,5%	9,1%	

Otros Antecedentes	3T'13	3T'12	Δ%	Acum 2013	Acum 2012	Δ%
Toneladas transferidas puertos que consolidan (miles)	1.454	1.330	9%	4.374	4.032	8%
Tons transferidas puertos que no consolidan (VP, miles)	2.809	2.852	-1%	8.499	8.771	-3%
TEUs transferidos puertos que consolidan	179.982	162.620	11%	530.495	522.850	1%
TEUs transferidos puertos que no consolidan (VP)	212.693	218.901	-3%	666.473	664.384	0%
Faenas remolcadores que consolidan	16.307	15.409	6%	49.543	47.553	4%
Faenas remolcadores que no consolidan (VP)	938	1.093	-14%	2.760	3.315	-17%
Contenedores reparados empresas que consolidan	18.126	33.534	-46%	82.259	100.915	-18%
Contenedores reparados empresas que no consolidan (VP)	1.125	1.840	-39%	2.511	6.227	-60%
Contenedores recep. y desp. por empresas que consolidan	161.867	165.321	-2%	520.377	484.027	8%
Contenedores recep. y desp. por empresas que no consolidan (VP)	12.339	13.685	-10%	34.385	39.353	-13%
Contenedores consolidados y desconsolidados	7.629	8.972	-15%	22.794	27.031	-16%
Toneladas en frigoríficos de empresas que consolidan	155.899	227.744	-32%	598.284	694.631	-14%
Toneladas en frigoríficos de empresas que no consolidan (VP)	4.370	3.730	17%	14.846	14.285	4%
Metros cuadrados en bodegas de empresas que consolidan	185.428	190.022	-2%	522.882	531.496	-2%
Metros cuadrados en bodegas de empresas que no consolidan (VP)	-	114.873	N/A	152.728	345.470	-56%
Viajes de ruta (fletes) de empresas que consolidan	9.434	8.945	5%	29.606	30.038	-1%